

Référentiel des pressions exercées sur la biodiversité

Thème :

BIODIVERSITÉ

Version :

1

Les conditions d'utilisation de ce document Caret sont décrites selon la licence *creative commons* ci-dessous. Elles indiquent clairement que vous êtes libre de :

- partager, reproduire, distribuer et communiquer cette œuvre,
- d'utiliser cette œuvre à des fins commerciales.

The terms of use applicable to this document are described according to the licence creative commons below. It indicates that you are free to :

- share, reproduce, distribute and communicate about this document,
- use this document for commercial puposes.



Chaque document Caret est décrit par un ensemble de métadonnées issues du Dublin Core (<http://purl.org/dc>). *Each Caret document is described by a set of metadata coming from Dublin Core (<http://purl.org/dc>).*

Titre / <i>Title</i>	Référentiel des pressions exercées sur la biodiversité
Créateur / <i>Creator</i>	Système d'Information sur la biodiversité / Caret
Sujet / <i>Subject</i>	Référentiel des pressions exercées sur la biodiversité
Description / <i>Description</i>	Référentiel des pressions exercées sur la biodiversité
Editeur / <i>Editor</i>	Ministère chargé de l'environnement
Contributeur / <i>Contributor</i>	OFB, UAR Patrinat, OiEau
Date de Création/ <i>Creation date</i>	- 2023-05-11
Date de Modification / <i>Modification date</i>	- 2023-11-14
Date de Validation / <i>Validation date</i>	- 2023-11-14
Type / <i>Type</i>	Text
Format / <i>Format</i>	ODT; PDF
Identifiant / <i>Identifier</i>	urn:
Langue / <i>Language</i>	FR
Relation Est remplacé par / <i>Is replaced by</i>	
Relation Remplace / <i>Replace</i>	urn
Relation Référence / <i>Reference</i>	
Couverture / <i>Coverage</i>	France
Droits / <i>Rights</i>	© Caret
Version / <i>Version</i>	1

Version	
2023/05/11	Création du dictionnaire

Pour de plus amples renseignements sur le Caret, vous pouvez consulter la page Internet du Caret : <https://naturefrance.fr/caret-le-centre-dadministration-du-referentiel-technique-du-sib>.

I. TABLE DES MATIÈRES

I. TABLE DES MATIÈRES.....	3
II. AVANT PROPOS.....	5
II.1. LE SYSTÈME D'INFORMATION SUR LA BIODIVERSITÉ ET LE CARET.....	5
II.2. CONVENTION DU DICTIONNAIRE DE DONNÉES.....	6
<i>II.2.1. Notations dans le document.....</i>	<i>6</i>
<i>II.2.2. Description des concepts (entités).....</i>	<i>6</i>
<i>II.2.3. Description des informations (attributs).....</i>	<i>6</i>
<i>II.2.4. Les nomenclatures.....</i>	<i>9</i>
II.3. FORMALISME DU MODÈLE ORIENTÉ OBJET.....	9
<i>II.3.1. Comment lire le modèle de données ?.....</i>	<i>10</i>
<i>II.3.2. Représentation spatiale d'une entité.....</i>	<i>13</i>
III. INTRODUCTION.....	14
IV. DIAGRAMME DES CLASSES.....	15
V. DICTIONNAIRE DES CLASSES.....	16
V.1. CODE ALTERNATIF DES PRESSIONS SUR LA BIODIVERSITE.....	16
V.2. GENEALOGIE DES PRESSIONS SUR LA BIODIVERSITE.....	16
V.3. PRESSION SUR LA BIODIVERSITE.....	17
V.4. TYPE DE CORRESPONDANCE ENTRE PRESSIONS.....	17
V.5. TYPOLOGIE DE PRESSION SUR LA BIODIVERSITE.....	18
VI. DICTIONNAIRE DES ATTRIBUTS.....	19
VI.1. CODE ALTERNATIF DE LA PRESSION SUR LA BIODIVERSITÉ.....	19
VI.2. CODE DE LA CORRESPONDANCE ENTRE PRESSIONS.....	19
VI.3. CODE DE LA PRESSION SUR LA BIODIVERSITÉ.....	19
VI.4. CODE DE LA TYPOLOGIE DE PRESSION SUR LA BIODIVERSITÉ.....	20
VI.5. COMMENTAIRE SUR LA MODIFICATION D'UNE PRESSION SUR LA BIODIVERSITÉ.....	20
VI.6. COMMENTAIRE SUR LE TYPE DE CORRESPONDANCE ENTRE PRESSIONS.....	20
VI.7. CONTEXTE DE LA TYPOLOGIE DE PRESSION SUR LA BIODIVERSITÉ.....	20
VI.8. DATE DE CRÉATION DE LA PRESSION SUR LA BIODIVERSITÉ.....	21
VI.9. DATE DE MISE À JOUR DE LA GÉNÉALOGIE DE LA PRESSION SUR LA BIODIVERSITÉ.....	21
VI.10. DATE DE MISE À JOUR DE LA PRESSION SUR LA BIODIVERSITÉ.....	21
VI.11. DÉFINITION DE LA PRESSION SUR LA BIODIVERSITÉ.....	21
VI.12. LIBELLÉ DE LA CORRESPONDANCE ENTRE PRESSIONS.....	22
VI.13. LIBELLÉ DE LA PRESSION SUR LA BIODIVERSITÉ.....	22
VI.14. LIBELLÉ DE TYPOLOGIE DE PRESSION SUR LA BIODIVERSITÉ.....	22
VI.15. MNÉMONIQUE DE LA PRESSION SUR LA BIODIVERSITÉ.....	22
VI.16. ORIGINE DU CODE ALTERNATIF DE LA PRESSION SUR LA BIODIVERSITÉ.....	23

<u>VI.17. STATUT DE LA PRESSION SUR LA BIODIVERSITÉ.....</u>	<u>23</u>
<u>VI.18. TYPE DE GÉNÉALOGIE POUR LA PRESSION SUR LA BIODIVERSITÉ.....</u>	<u>23</u>
<u>VI.19. VERSION DE LA TYPOLOGIE DE PRESSION SUR LA BIODIVERSITÉ.....</u>	<u>24</u>



II. AVANT PROPOS

II.1. Le Système d'Information sur la biodiversité et le Caret

Les données de biodiversité française, métropolitaine comme ultra-marine, sont produites dans différents contextes par des acteurs variés : privés et publics, professionnels ou associatifs, grand public contribuant aux programmes de sciences participatives. Les données sont alors éparpillées, hétérogènes et parfois difficiles d'accès.

Créé en application de la loi du 8 août 2016 pour la reconquête de la biodiversité, le Système d'information sur la biodiversité (SIB) est un dispositif qui vise à rendre accessible, intéropérable et réutilisable l'ensemble des données biodiversité acquises dans le cadre de 31 politiques publiques en lien avec des enjeux sur la biodiversité.

Pour cela, il est défini par le Schéma National des Données de la Biodiversité (SNDB), arrêté du [31 décembre 2020](#), qui fixe son périmètre, ses objectifs, sa gouvernance, ses outils et services.

Le SIB fédère et s'appuie sur 31 Systèmes d'information « métiers » en charge de la production, la gouvernance et la diffusion des données dans le cadre des 31 politiques publiques identifiées dans le SNDB comme Natura 2000, ou encore l'artificialisation des sols.

Le SIB a pour pilote stratégique le Ministère en charge de l'environnement et pour pilote technique l'Office Français de la Biodiversité (OFB). Il s'inscrit dans le système d'information de l'État et constitue l'un des trois systèmes d'information fédérateurs coordonnés par l'OFB, les deux autres étant le Système d'information sur l'eau (SIE) et le Système d'information sur les milieux marins (SIMM).

Le référentiel technique défini dans le SNDB s'applique à l'ensemble du SIB, il prévoit la mise en place d'éléments permettant le découplage des données et leur intéropabilité. Concrètement, ce sont des jeux de données de référence, des spécifications d'échange de données, des règles et des spécifications de services libre de droit, gratuit et facilement accessible via le portail du SIB <https://naturefrance.fr/>.

Ce référentiel se construit de manière partenariale, avec les acteurs de la biodiversité dans le cadre du Centre d'administration du référentiel technique du SIB : le Caret. Le Caret organise la construction, la diffusion et l'appui à l'utilisation du référentiel technique. Il prend en compte et répond aux besoins des utilisateurs.

II.2. Convention du dictionnaire de données

II.2.1. Notations dans le document

Les termes DOIT, NE DOIT PAS, DEVRAIT, NE DEVRAIT PAS, PEUT, OBLIGATOIRE, RECOMMANDE, OPTIONNEL ont un sens précis. Ils correspondent à la traduction française de la norme RFC2119 ([RFC2119](#)) des termes respectifs MUST, MUST NOT, SHOULD, SHOULD NOT, MAY, REQUIRED, RECOMMENDED et OPTIONAL.

Chaque document publié par le Caret comporte un numéro de version évoluant selon les règles suivantes :

Exemple n° de version	Statut du document
1.1 , 2.3 <i>Indice composé uniquement d'un nombre réel \geq à 1.0</i>	Version approuvée par l'ensemble des acteurs en charge de sa validation, publié sur le site du Caret et est reconnue comme un document de référence
0.2 ou 1.2beta <i>Indice est composé d'un nombre réel $<$ à 1.0 ou bien \geq 1.0 avec la mention « beta »</i>	Version provisoire, document de travail susceptible de subir des révisions jusqu'à sa validation définitive

II.2.2. Description des concepts (entités)

Chaque concept du dictionnaire de données, dénommé entité, est décrit par un texte proposant une définition commune ainsi que ces règles de gestion. Cette définition peut être complétée par des règles relatives à la codification de cette entité ou des responsabilités de gestion. En outre, pour chaque concept, il est précisé :

- Les informations qui caractérisent l'entité (attributs),
- Les associations avec d'autres entités
- Les entités qui héritent de ce concept (entités filles) ,
- Le concept parent d'un éventuel héritage (entité mère).

II.2.3. Description des informations (attributs)

Chaque information du dictionnaire de données, dénommée attribut par la suite du document, correspond à un élément d'information de base utilisé par les entités. Chaque attribut est décrit par : un texte précisant sa définition, ses règles de gestion, la liste éventuelle de valeurs possibles administrées par le Caret ou un organisme tiers, et les responsabilités en matière d'administration et de gestion des données.

Chaque attribut peut être complété par des métadonnées descriptives :

- Un texte précisant sa définition et les éventuelles règles de gestion s'y rapportant
- Le nom de la balise XML correspondant à l'attribut, et ayant valeur d'identifiant de cette information au sein des dictionnaires de données Caret,
- Le format utilisé pour stocker cet attribut,
- Le responsable de cet attribut,

- La précision avec laquelle doit être saisie l'information (longueur impérative ou maximale de l'attribut, les règles de typologie -majuscule, accentué- à respecter, étendue des valeurs possibles pour les attributs numériques...)
- L'origine temporelle si nécessaire,
- L'unité de mesure,
- Le rôle de cet attribut dans l'entité, notamment s'il s'agit d'un identifiant (clé primaire).

Toutes ces métadonnées ne sont pas toujours indiquées pour chaque information.

La description des attributs fait appel à l'un des formats de données suivants :

Formats de données	Détail	Abréviation utilisée
Texte	Texte (Chaîne de caractère alphanumérique de longueur non limitée)	T
Caractère	Chaîne de caractère alphanumérique de longueur limitée	C
Date	Date	D
Date-Heure	Date-Heure	D-H
Heure	Heure	H
Numérique	Numérique	N
Objet graphique (binaire)	Contenu image, selon les définitions MIME type (IETF RFC 2046)	B
Logique	Information booléenne prenant pour valeur: <ul style="list-style-type: none"> ● « true » ou « 1 » ● « false » ou « 0 » 	I
Surface	Géométrie définie par un : <ul style="list-style-type: none"> - Réel pour le <i>Shapefile</i> ; <i>Nombre réel comprenant entre 1 et 20</i> caractères, dont 0 à 15 chiffres après le séparateur décimal (point). - Flottant pour le Mif/Mid ; Format numérique (le séparateur décimal DOIT obligatoirement être la virgule). - Surface d'un objet par défaut. 	Area

Formats de données	Détail	Abréviation utilisée
Longueur	<p>Géométrie définie par un :</p> <ul style="list-style-type: none"> - Réel pour le <i>Shapefile</i> ; <i>Nombre réel comprenant entre 1 et 20</i> caractères, dont 0 à 15 chiffres après le séparateur décimal (point). - Flottant pour le Mif/Mid ; Format numérique (le séparateur décimal DOIT obligatoirement être la virgule). - Surface d'un objet par défaut. 	Length
Point	<p>Géométrie définie par un :</p> <ul style="list-style-type: none"> - Point pour le <i>Shapefile</i>, - Point le Mif/Mid, - GM_POINT (ISO 19136) par défaut. 	GM_POINT
Polyligne	<p>Géométrie définie par une :</p> <ul style="list-style-type: none"> - Polyligne pour le <i>Shapefile</i>, - Polyligne pour le Mif/Mid, - GM_CURVE (ISO 19136) par défaut. 	GM_CURVE
Polygone	<p>Géométrie définie par un :</p> <ul style="list-style-type: none"> - Polygone pour le <i>Shapefile</i>, - Polygone pour le Mif/Mid, - GM_Surface (ISO 19136) par défaut. 	GM_SURFACE
MultiPolygone	<p>Géométrie définie par des :</p> <ul style="list-style-type: none"> - Polygones pour le <i>Shapefile</i>, - Polygones pour le Mif/Mid, - GM_MultiSurface (ISO 19136) par défaut. 	GM_MULTISURFACE
Primitive	Géométrie indéfinie de type : GM_SURFACE ou GM_CURVE ou GM_POINT...	GM_PRIMITIVE

II.2.4. Les nomenclatures

Certains attributs doivent prendre pour valeur possibles des codes définis au sein d'une nomenclature (liste de valeurs possibles). Chaque code étant alors associé à un libellé, accompagné d'un mnémonique et d'une définition. Ces listes sont présentées sous la forme d'un tableau à différentes entrées:

Code	Mnémonique	Libellé	Définition

Les codes (clefs primaires) permettent d'assurer l'unicité de chaque occurrence. Le mnémonique est une appellation synthétique ne dépassant pas 25 caractères. Cette information est créée à des fins d'exploitation informatique et peut contenir des sigles ou des abréviations.

II.3. Formalisme du modèle orienté objet

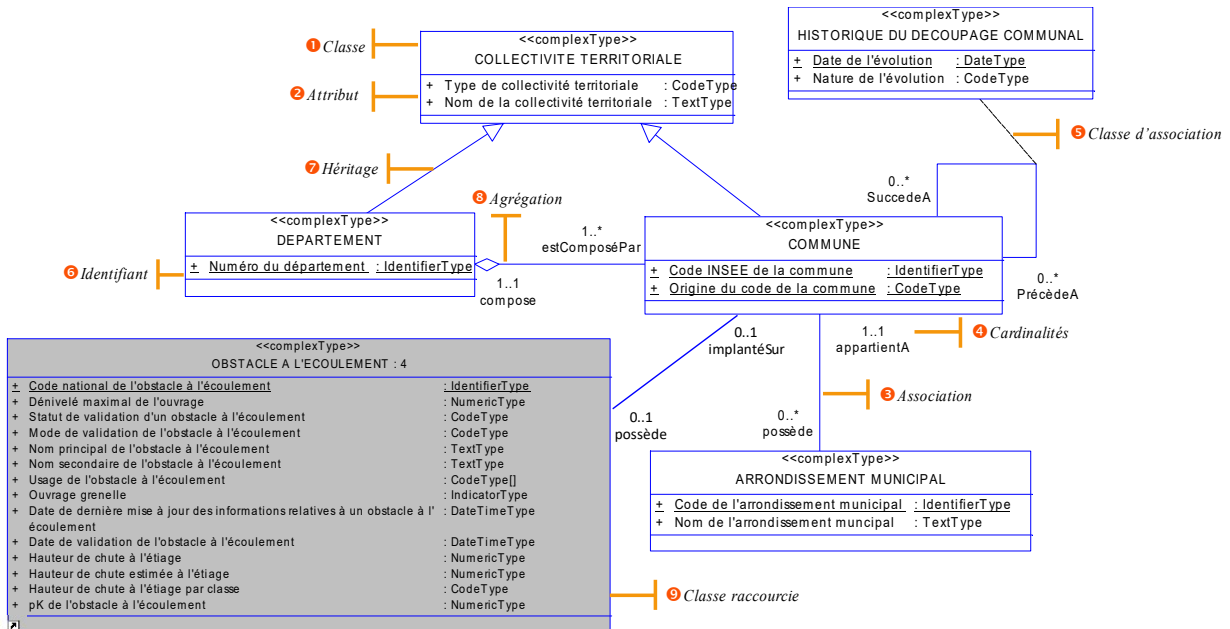
Le modèle orientée objet (MOO), se compose de plusieurs diagrammes dont le plus important, le diagramme de classes, constitue une représentation formelle des données nécessaire au fonctionnement d'un système d'information. Le diagramme de classe représente la structure logique commune d'un domaine métier particulier, indépendamment du logiciel ou de la structure de stockage des données. Il est formalisé dans le langage UML (Unified Modeling Language).

Le dictionnaire de données Caret utilise un formalisme UML pour décrire le modèle de données. Ces modèles sont construits pour une exploitation informatique et dans l'objectif final d'une implémentation physique. Partant de ce principe, il ne respecte pas complètement les règles de l'exercice théorique que constitue le modèle conceptuel de données.

II.3.1. Comment lire le modèle de données ?

Le schéma ci-après décrit les principaux formalismes utilisés dans le diagramme de classe de la modélisation UML.

Le diagramme précédent peut être lu comme suit :



Les COMMUNES et les DEPARTEMENTS sont des types de COLLECTIVITE TERRITORIALE. Un DEPARTEMENT est caractérisé par son numéro de département, son type de collectivité territoriale et son nom. Un département est composé de 1 ou plusieurs COMMUNES. Une COMMUNE se caractérise par son code INSEE, l'origine de son code, son type de collectivité territoriale et son nom. Une COMMUNE fait partie de 1 et 1 seul département. Une COMMUNE possède 0 ou plusieurs ARRONDISSEMENTS MUNICIPAUX. Un ARRONDISSEMENT MUNICIPAL est caractérisé par son code et son nom. Il appartient à 1 et 1 seule COMMUNE. Une COMMUNE peut succéder à 1 autre ou plusieurs COMMUNES. La relation entre ces COMMUNES est caractérisée par la date et la nature de l'évolution du découpage communal.

N°	Élément	Description	Représentation
1	Classe	Une classe est un objet réel ou abstrait contenu dans un système d'information. Il peut s'agir de personne, lieu ou concept dont les caractéristiques présentent un intérêt pour le thème décrit. Une classe définit un jeu d'objets dotés de caractéristiques communes	<i>La classe est représentée par un rectangle divisé en 3 rectangles. Le premier comporte le nom de la classe (surmonté de l'inscription <<complexType>>), le second ses propriétés, le troisième ses éventuelles opérations ou méthodes. Si ce rectangle n'est pas affiché, les propriétés de la classe sont probablement affichées partiellement. Elles sont néanmoins représentées intégralement par ailleurs dans le modèle de classes.</i>
2	Attribut	Un attribut, également appelé propriété, est une caractéristique utile à la description de la classe et permettant de distinguer les éléments entre eux.	<i>L'attribut est affiché dans le second rectangle de la classe. Sont précisés son nom, son type, s'il s'agit d'une clé primaire (attribut souligné).</i>
3	Association simple	Une association, également appelée relation, est un lien entre au moins deux classes. Elle est définie par ses rôles et ses cardinalités.	<i>Chaque association est représentée par un trait simple surmonté à chaque extrémité d'un rôle et d'une cardinalité.</i>
4	Cardinalités	Le lien comporte une cardinalité minimale (premier chiffre) et une cardinalité maximale (second chiffre) qui précisent l'implication de chaque classe dans la relation.	<i>Par exemple, un département a AU MOINS une commune rattachée et AU MAXIMUM n communes, se traduit par le couple de cardinalités (1,*) du côté de la classe Commune.</i>
5	Classe d'association	Une association peut être matérialisée par une classe dans une des circonstances suivantes : - si l'association est porteuse d'attributs, - si l'association est de multiplicité * de part et d'autre de l'association	<i>La classe d'association est modélisée par un lien en pointillé allant de la classe d'association vers l'association concernée.</i>
6	Identifiant	L'identifiant est dit simple lorsqu'il est basé sur un unique attribut et <u>composé</u> lorsqu'il est basé sur plusieurs.	<i>L'identifiant simple est présenté par un attribut souligné. basé sur un unique attribut. L'identifiant composé est présenté par un ensemble d'attributs soulignés. Dans ce cas, le tag* PRIMARY KEY([classe.propriété]) peut être mentionné sous le nom de la classe. (*) Extension de la notation UML.</i>

N°	Élément	Description	Représentation
7	Héritage	Un héritage est une relation particulière qui définit une classe comme étant une instance particulière d'une classe plus générale. L'entité fille hérite de tous les attributs de l'entité mère.	<i>L'héritage est représenté par une flèche. La pointe de la flèche indique l'entité mère de l'héritage alors que l'autre extrémité indique l'entité fille.</i>
8	Association d'agrégation	Une association d'agrégation exprime un couplage fort et une relation de subordination de l'agrégat sur les agrégés (éléments composants l'agrégat).	<i>Une agrégation est représentée par une ligne entre deux classes, terminée par un losange vide ("diamant") du côté de l'agrégat.</i>
9	Classe raccourcis	Une classe raccourcie est une classe qui provient d'un autre dictionnaire.	<i>Une classe raccourcie est représentée par un rectangle en gris et possède une petite flèche dans le coin gauche.</i>

II.3.2.Représentation spatiale d'une entité

Certaines classes d'objet possèdent une représentation spatiale dans le monde réel. Elle est intéressante à modéliser dans la mesure où l'information spatiale (appelée géométrie) peut être utilisée dans un Système d'Information Géographique (SIG).

La représentation spatiale de l'objet est modélisée par un attribut de type géométrique. Un attribut nommé « géométrie de ... » de type GM_POINT, GM_SURFACE, etc, est associé à une ou plusieurs primitives géométriques selon la norme ISO19136. Dans ce cas, cet attribut permet de conserver la géométrie de l'objet en GML.

La commune est représentée par une ou plusieurs faces (polygones) se traduit par :

<<complexType>> COMMUNE : 2	
+ <u>Code INSEE de la commune</u>	: <u>IdentifierType</u>
+ <u>Origine du code de la commune</u>	: <u>CodeType</u>
+ Géométrie de la commune	: GM_SURFACE

III.INTRODUCTION

Le thème **Référentiel des Pressions exercées sur la biodiversité** a été traité par le CARET avec un groupe d'experts national. Il se traduit par la parution de différents documents accessibles à l'ensemble des acteurs qui répondent à des besoins différents :

	Objectif du document	Cible	Nom du document
général ↓ détail	Présentation de la sémantique Caret du thème	Acteurs du domaine de la biodiversité	* Document de présentation du référentiel PressRef
	Dictionnaire de données par sous thème	Acteurs implémentant un système sur le thème	* Dictionnaire Référentiel des Pressions exercées sur la biodiversité
	Spécifications techniques du format d'échange Caret	Informaticiens implémentant un scénario d'échanges de données	

Tous les dictionnaires du SIBétant interdépendants, les définitions d'objets ou d'attributs d'un dictionnaire peuvent faire mention d'éléments présents dans les autres dictionnaires. Afin de faciliter la compréhension de ces liens, les objets qui proviennent d'autres dictionnaires sont grisés dans les schémas de données.

Espaces de nommage :

Les espaces de nommage permettent d'identifier, de manière unique, l'ensemble des concepts pris dans chacun de ces référentiels élémentaires :

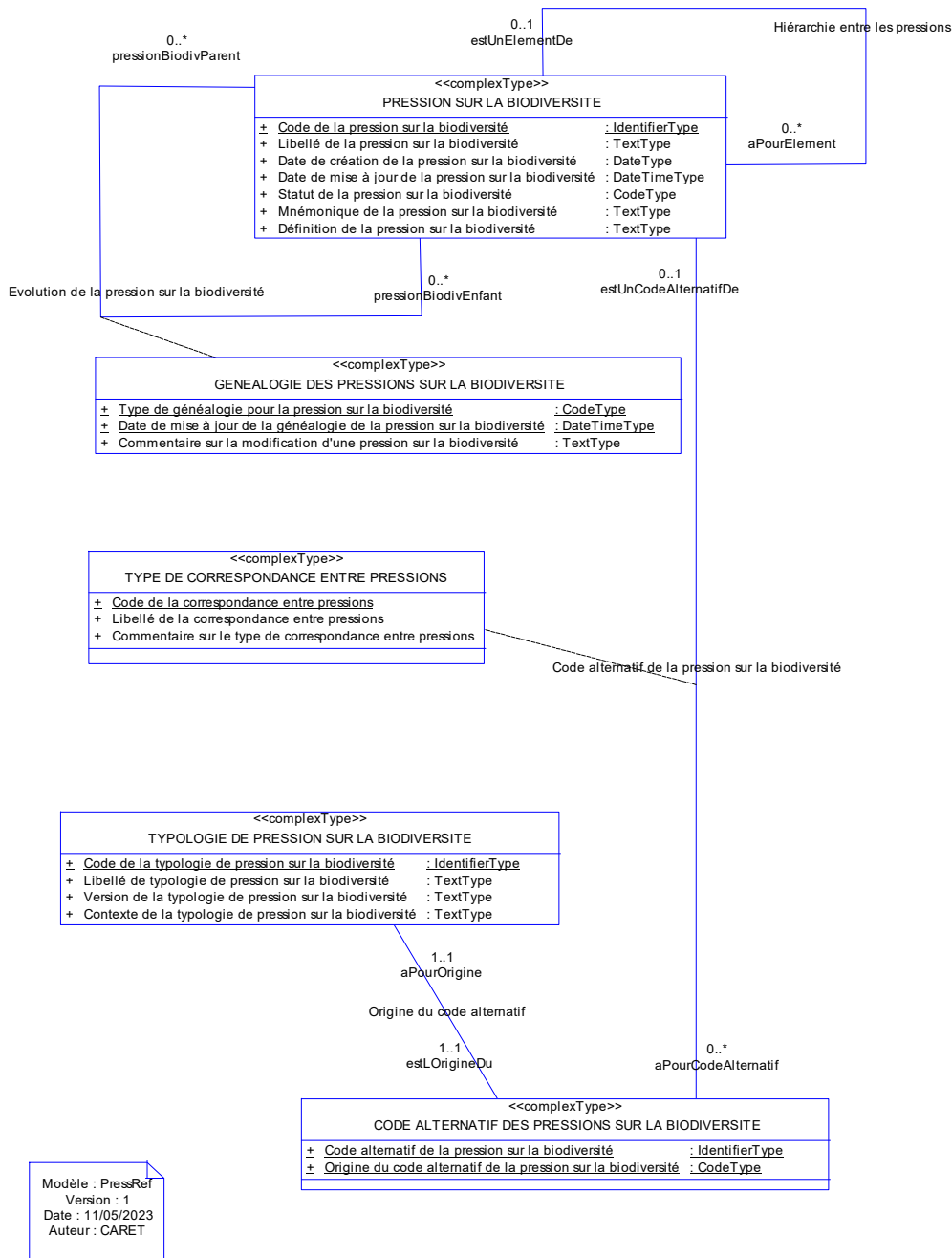
Préfixe de l'espace de nommage externe	Adresse URI de l'espace de nommage externe	Nom de l'espace de nommage
ca_press		PRESSREF

ca_press

PRESSREF

Le document actuel est la version 1 et constitue un document Validé.

IV. DIAGRAMME DES CLASSES



V. DICTIONNAIRE DES CLASSES

V.1. CODE ALTERNATIF DES PRESSIONS SUR LA BIODIVERSITE

- **Nom de balise XML :** <ca_press:CodeAlternatifPressBiodiv>
- **Définition :**

Code associé à la pression sur la biodiversité dans une typologie de pression.

- **Liste des attributs (avec les cardinalités) :**
 - Code alternatif de la pression sur la biodiversité (0,1)
 - Origine du code alternatif de la pression sur la biodiversité (0,1)
- **Liste des associations (avec les cardinalités) :**
 - estUnCodeAlternatifDe (0,1) TYPE DE CORRESPONDANCE ENTRE PRESSIONS
 - aPourOrigine (1,1) TYPOLOGIE DE PRESSION SUR LA BIODIVERSITE

V.2. GENEALOGIE DES PRESSIONS SUR LA BIODIVERSITE

- **Nom de balise XML :** <ca_press:GenealogiePressBiodiv>
- **Définition :**

La généalogie permet de tracer les modifications apportées à chaque pression sur la biodiversité.

- **Liste des attributs (avec les cardinalités) :**
 - Type de généalogie pour la pression sur la biodiversité (1,1)
 - Date de mise à jour de la généalogie de la pression sur la biodiversité (1,1)
 - Commentaire sur la modification d'une pression sur la biodiversité (0,1)
- **Liste des associations (avec les cardinalités) :**
 - PressBiodiv (1,1) PRESSION SUR LA BIODIVERSITE
 - PressBiodiv (1,1) PRESSION SUR LA BIODIVERSITE

V.3. PRESSION SUR LA BIODIVERSITE

➤ **Nom de balise XML :** <ca_press:PressBiodiv>

➤ **Définition :**

Mécanisme physique, chimique ou biologique, dérivé d'une activité anthropique ou d'un phénomène naturel et pouvant engendrer un effet négatif sur au moins un niveau de biodiversité.

➤ **Liste des attributs (avec les cardinalités) :**

- Code de la pression sur la biodiversité (1,1)
- Libellé de la pression sur la biodiversité (1,1)
- Date de création de la pression sur la biodiversité (0,1)
- Date de mise à jour de la pression sur la biodiversité (0,1)
- Statut de la pression sur la biodiversité (0,1)
- Mnémonique de la pression sur la biodiversité (0,1)
- Définition de la pression sur la biodiversité (0,1)

➤ **Liste des associations (avec les cardinalités) :**

- aPourCodeAlternatif (0,n) TYPE DE CORRESPONDANCE ENTRE PRESSIONS
- aPourElement (0,n) PRESSION SUR LA BIODIVERSITE
- pressionBiodivEnfant (0,n) GENEALOGIE DES PRESSIONS SUR LA BIODIVERSITE
- estUnElementDe (0,1) PRESSION SUR LA BIODIVERSITE
- pressionBiodivParent (0,n) GENEALOGIE DES PRESSIONS SUR LA BIODIVERSITE

V.4. TYPE DE CORRESPONDANCE ENTRE PRESSIONS

➤ **Nom de balise XML :** <ca_press:TypeCorrespPress>

➤ **Définition :**

Indique la relation entre la pression sur la biodiversité (jeux de données de référence) et les pressions issues d'une typologie. La correspondance pouvant être exacte ou partielle de différentes manières (inclusion, recouvrement partiel...)

➤ **Liste des attributs (avec les cardinalités) :**

- Code de la correspondance entre pressions (0,1)
- Libellé de la correspondance entre pressions (1,1)
- Commentaire sur le type de correspondance entre pressions (0,1)

- **Liste des associations (avec les cardinalités) :**
 - CodeAlternatifPressBiodiv (1,1) CODE ALTERNATIF DES PRESSIONS SUR LA BIODIVERSITE
 - PressBiodiv (1,1) PRESSION SUR LA BIODIVERSITE

V.5. TYPOLOGIE DE PRESSION SUR LA BIODIVERSITE

- **Nom de balise XML : <ca_press:TypoPressBiodiv>**
- **Définition :**

Liste des pressions sur la biodiversité produites par dans un contexte particulier (exemple : Directive Cadre Stratégie pour le Milieu Marin).

- **Liste des attributs (avec les cardinalités) :**
 - Code de la typologie de pression sur la biodiversité (1,1)
 - Libellé de typologie de pression sur la biodiversité (0,1)
 - Version de la typologie de pression sur la biodiversité (0,1)
 - Contexte de la typologie de pression sur la biodiversité (0,1)
- **Liste des associations (avec les cardinalités) :**
 - estLOrigineDu (1,1) CODE ALTERNATIF DES PRESSIONS SUR LA BIODIVERSITE

VI. DICTIONNAIRE DES ATTRIBUTS

VI.1. Code alternatif de la pression sur la biodiversité

- **Nom de balise XML :** <ca_press:CdAlternatifPressBiodiv>
- **Nom de la classe :** CODE ALTERNATIF DES PRESSIONS SUR LA BIODIVERSITE
- **Format :** C
- **Longueur :** 50
- **Définition :**

Valeur du code associé à une pression sur la biodiversité dans une typologie.

VI.2. Code de la correspondance entre pressions

- **Nom de balise XML :** <ca_press:CdCorrespPress>
- **Nom de la classe :** TYPE DE CORRESPONDANCE ENTRE PRESSIONS
- **Format :** C
- **Longueur :** 25
- **Définition :**

Identifiant unique du type de correspondance entre les pressions.

Selon la nomenclature Caret mutualisée avec la nomenclature Sandre n° 995.

cf. <https://id.eaufrance.fr/nsa/995>

VI.3. Code de la pression sur la biodiversité

- **Nom de balise XML :** <ca_press:CdPressBiodiv>
- **Nom de la classe :** PRESSION SUR LA BIODIVERSITE
- **Format :** C
- **Longueur :** 12
- **Définition :**

Identifiant unique non signifiant de la pression sur la biodiversité.

VI.4.Code de la typologie de pression sur la biodiversité

- **Nom de balise XML :** <ca_press:CdTypoPressBiodiv>
- **Nom de la classe :** TYPOLOGIE DE PRESSION SUR LA BIODIVERSITE
- **Format :** C
- **Longueur :** 25
- **Définition :**

Identifiant unique de la typologie de pression sur la biodiversité. La liste des valeurs possibles est définie dans la nomenclature CARET mutualisée avec la nomenclature Sandre n° 996.

cf. <https://id.eaufrance.fr/nsa/996>

VI.5.Commentaire sur la modification d'une pression sur la biodiversité

- **Nom de balise XML :** <ca_press:ComGenealogiePressBiodiv>
- **Nom de la classe :** GENEALOGIE DES PRESSIONS SUR LA BIODIVERSITE
- **Format :** C
- **Longueur maximale :** 255
- **Définition :**

Complément d'information sur l'évolution d'une pression du référentiel.

VI.6.Commentaire sur le type de correspondance entre pressions

- **Nom de balise XML :** <ca_press:ComTypeCorrespPress>
- **Nom de la classe :** TYPE DE CORRESPONDANCE ENTRE PRESSIONS
- **Format :** I
- **Définition :**

Texte qui donne des informations complémentaires sur le type de correspondance entre les pressions.

VI.7.Contexte de la typologie de pression sur la biodiversité

- **Nom de balise XML :** <ca_press:ContexteTypoPressBiodiv>
- **Nom de la classe :** TYPOLOGIE DE PRESSION SUR LA BIODIVERSITE
- **Format :** I
- **Définition :**

Cadre dans lequel la typologie de pression sur la biodiversité a été créée.

VI.8.Date de création de la pression sur la biodiversité

- **Nom de balise XML :** <ca_press:DateCreaPressBiodiv>
- **Nom de la classe :** PRESSION SUR LA BIODIVERSITE
- **Format :** [D](#)
- **Définition :**

Date de création de la pression sur la biodiversité est la date exprimée au jour près, à laquelle la pression a été recensée dans la liste administrée par le Caret.

VI.9.Date de mise à jour de la généalogie de la pression sur la biodiversité

- **Nom de balise XML :** <ca_press:DateMajGenPressBiodiv>
- **Nom de la classe :** GENEALOGIE DES PRESSIONS SUR LA BIODIVERSITE
- **Format :** [D-H](#)
- **Définition :**

Date au jour près à laquelle une évolution a été apportée à une occurrence d'une pression du référentiel.

VI.10.Date de mise à jour de la pression sur la biodiversité

- **Nom de balise XML :** <ca_press:DateMajPressBiodiv>
- **Nom de la classe :** PRESSION SUR LA BIODIVERSITE
- **Format :** [D-H](#)
- **Définition :**

Date de mise à jour de la pression sur la biodiversité est la date exprimée au jour près, à laquelle la pression a été mise à jour dans la liste administrée par le Caret.

VI.11.Définition de la pression sur la biodiversité

- **Nom de balise XML :** <ca_press:DefPressBiodiv>
- **Nom de la classe :** PRESSION SUR LA BIODIVERSITE
- **Format :** [T](#)
- **Définition :**

Texte permettant de préciser la signification de la pression sur la biodiversité.

VI.12.Libellé de la correspondance entre pressions

- **Nom de balise XML :** <ca_press:LbCorrespPress>
- **Nom de la classe :** TYPE DE CORRESPONDANCE ENTRE PRESSIONS
- **Format :** T
- **Définition :**

Nom attribué à chaque type de correspondance.

Selon la nomenclature Caret mutualisée avec la nomenclature Sandre n° 995.

cf. <https://id.eaufrance.fr/nsa/995>

VI.13.Libellé de la pression sur la biodiversité

- **Nom de balise XML :** <ca_press:LbPressBiodiv>
- **Nom de la classe :** PRESSION SUR LA BIODIVERSITE
- **Format :** C
- **Longueur maximale :** 250
- **Définition :**

Nom attribué à chaque pression sur la biodiversité.

VI.14.Libellé de typologie de pression sur la biodiversité

- **Nom de balise XML :** <ca_press:LbTypoPressBiodiv>
- **Nom de la classe :** TYPOLOGIE DE PRESSION SUR LA BIODIVERSITE
- **Format :** T
- **Définition :**

Nom attribué à chaque typologie de pression sur la biodiversité.

VI.15.Mnémonique de la pression sur la biodiversité

- **Nom de balise XML :** <ca_press:MnPressBiodiv>
- **Nom de la classe :** PRESSION SUR LA BIODIVERSITE
- **Format :** C
- **Longueur maximale :** 25
- **Définition :**

Libellé court, associé à chaque pression sur la biodiversité

VI.16.Origine du code alternatif de la pression sur la biodiversité

- **Nom de balise XML :** <ca_press:OrgCdAlternatifPressBiodiv>
- **Nom de la classe :** CODE ALTERNATIF DES PRESSIONS SUR LA BIODIVERSITE
- **Format :** C
- **Longueur :** 25
- **Définition :**

Contexte dans lequel le code alternatif est couramment employé. La liste des valeurs possibles est définie dans la nomenclature Caret mutualisée avec la nomenclature Sandre n° 996.

cf. <https://id.eaufrance.fr/nsa/996>

VI.17.Statut de la pression sur la biodiversité

- **Nom de balise XML :** <ca_press:StPressBiodiv>
- **Nom de la classe :** PRESSION SUR LA BIODIVERSITE
- **Format :** C
- **Longueur :** 25
- **Définition :**

Information sur la validité de la pression sur la biodiversité dans le jeu de données de référence.

Selon la nomenclature Caret mutualisée avec la nomenclature Sandre n° 390.

cf. <https://id.eaufrance.fr/nsa/390>

VI.18.Type de généalogie pour la pression sur la biodiversité

- **Nom de balise XML :** <ca_press:TypeGenealogiePressBiodiv>
- **Nom de la classe :** GENEALOGIE DES PRESSIONS SUR LA BIODIVERSITE
- **Format :** C
- **Longueur :** 25
- **Définition :**

Opération réalisée vis à vis d'une modification de la généalogie, décrite à l'aide de la nomenclature Caret mutualisée avec la nomenclature Sandre n° 590.

cf. <https://id.eaufrance.fr/nsa/590>

VI.19. Version de la typologie de pression sur la biodiversité

- **Nom de balise XML :** <ca_press:VersionTypoPressBiodiv>
- **Nom de la classe :** TYPOLOGIE DE PRESSION SUR LA BIODIVERSITE
- **Format :** [T](#)
- **Définition :**

Numéro, année ou date de la mise à jour des modifications apportées à la typologie de pression sur la biodiversité.